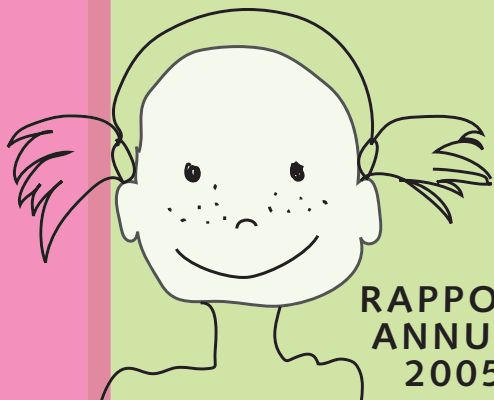
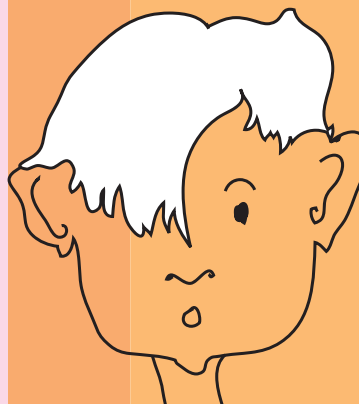




fondation planètes enfants malades



**RAPPORT  
ANNUEL  
2005**





**Cher amis de la Fondation, donateurs, sponsors et mécènes,  
Madame, Monsieur,**

Peut-être lisez-vous ces lignes parce que vous avez un jour manifesté votre soutien à notre action ? Ou encore portez-vous de l'intérêt aux activités de notre fondation ? Est-ce enfin par pure curiosité ? Que ce soit pour l'une ou l'autre de ces raisons, croyez que notre rapport annuel 2005 n'a d'autre but que de vous informer de nos activités, de vous remercier, de vous rendre compte de l'utilisation de vos dons et de vous inciter à poursuivre votre généreux soutien.

Les enfants et adolescents pour lesquels la Fondation existe ont plus que jamais besoin de votre aide. En 2005, c'est plus de 7200 jeunes patients qui ont été hospitalisés dans les services de pédiatrie et de chirurgie pédiatrique du CHUV et de l'Hôpital de l'Enfance de Lausanne, c'est sans compter ceux qui, venus en consultation, ont totalisé 58'000 interventions médicales durant l'année. C'est dire combien il est important pour nous de pouvoir améliorer l'hospitalisation, réduire la souffrance et apaiser les enfants, pour que l'hôpital ne constitue plus un traumatisme.

Nous avons tenté de résumer dans les pages qui suivent l'ensemble des activités de l'année 2005. Que ce soit pour le maintien de programmes déjà amorcés au cours des années précédentes, la consolidation de certains d'entre eux ou la mise sur pied de nouvelles actions, la Fondation a reversé près de Fr. 160'000.- pour aider les enfants et leurs parents à mieux traverser cette période difficile de leur vie. Le montant investi est chaque année en augmentation et les besoins sont évidemment toujours plus importants, mais nous agissons en fonction des moyens que nous procurent nos donateurs.

L'activité de recherche de fonds a également été très active puisque de nombreux groupes, associations ou personnes ont privilégié notre fondation dans le cadre de différentes manifestations de soutien. Qu'ils en soient tous vivement remerciés, ils le seront nominativement en page 13 du présent document.

Au nom de ces enfants qui ont perdu, à un moment ou à un autre, la chance de grandir en bonne santé, nous vous adressons nos plus sincères remerciements pour vos dons, pour votre aide et surtout pour votre grande générosité. C'est grâce à vous que nous pouvons continuer notre mission.

Pr Sergio Fanconi  
Président

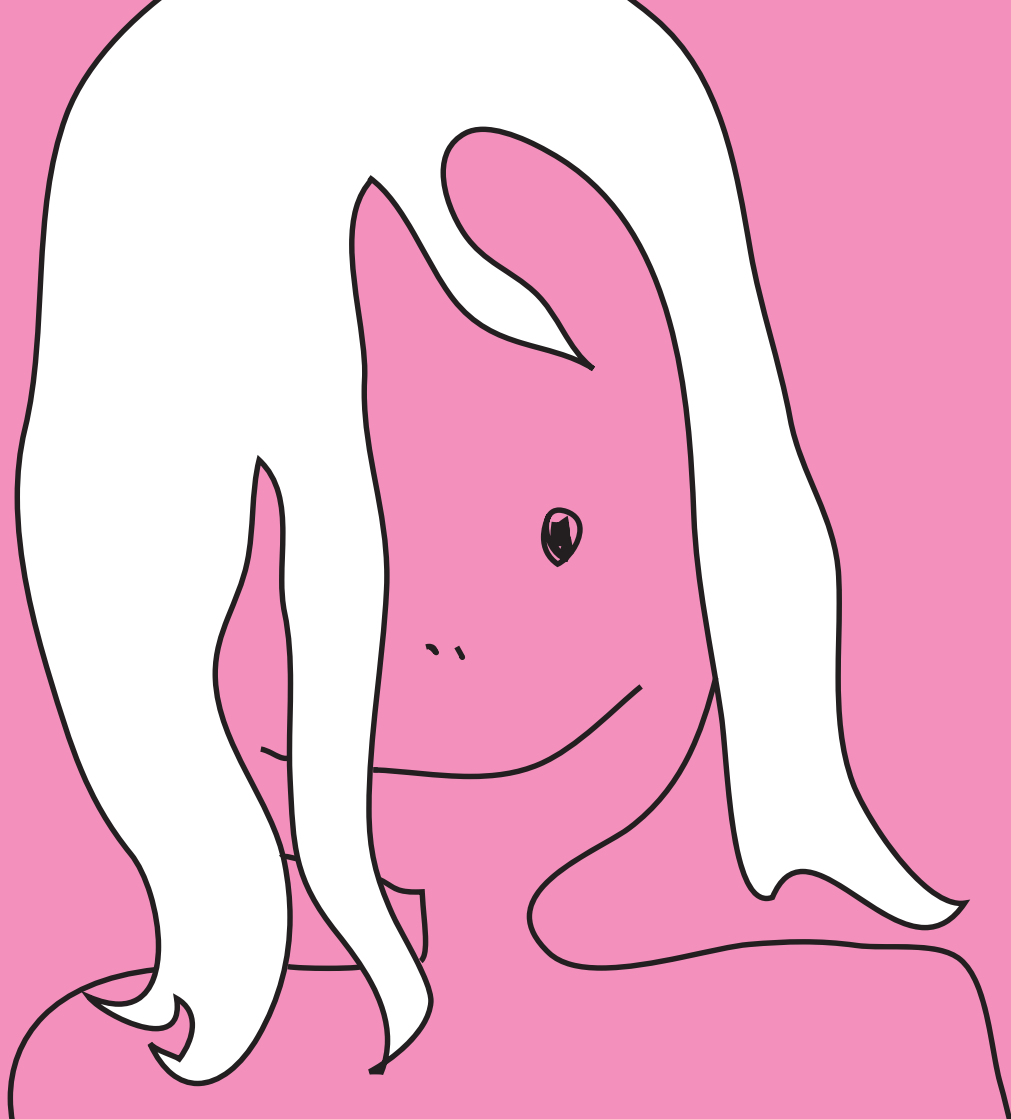
Elisabeth Blanc  
Secrétaire générale

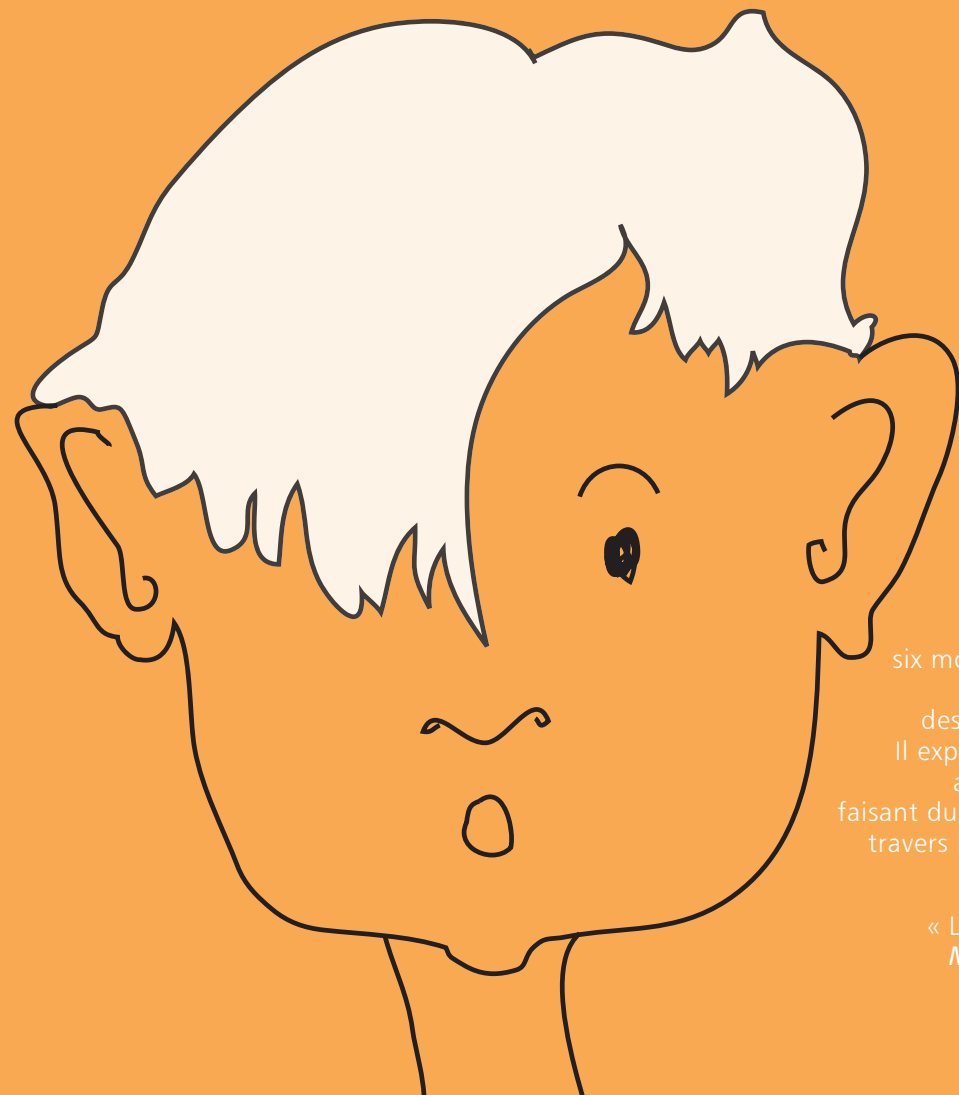
## Réalisation, consolidation et pérennisation des programmes

Au chapitre des réalisations, la mise en chantier de la phase 2 du projet « **Espace à vivre** » visant le réaménagement complet de l'unité d'hospitalisation pédiatrique au 11<sup>e</sup> étage du CHUV a vu le jour en juin 2005. Grâce au don de Fr. 300'000.- de la Loterie Romande et à quelques mécènes, la Fondation a entièrement réaménagé 10 nouvelles chambres et une salle communautaire à l'intention des enfants et de leurs parents a été créée. A cet effet, la Fondation a organisé un concours qui lui a permis de choisir les 5 illustratrices qui ont eu le mandat d'égayer les murs de chacune des chambres.

Toujours active au plan des projets visant à améliorer **la prise en charge de la douleur**, la Fondation a, cette année, choisi de soutenir une étude multidisciplinaire sur le contrôle de la douleur en néonatalogie grâce à la réflexologie plantaire.

Mais nous avons aussi réalisé qu'une des conditions d'optimisation des soins aux enfants était que tous les intervenants qui gravitent autour de l'enfant hospitalisé puissent exercer leur métier dans les meilleures conditions possibles. La prise en charge d'enfants dont l'état de santé est très compromis ou dont le pronostic est sombre a un impact certain sur le moral du personnel soignant. Nous avons par ailleurs constaté que des séances de débriefing et un **soutien psychologique** par une intervenante spécialisée pouvaient considérablement améliorer la situation. La Fondation a donc choisi d'embaucher une infirmière-psychologue à temps partiel, laquelle rencontre régulièrement les équipes de soins par petits groupes afin de leur apporter un soutien psychologique et leur permettre d'exprimer leurs inquiétudes et frustrations dans des situations de soins difficiles. Cette prestation est unanimement appréciée et influence directement la qualité des soins prodigués aux jeunes patients.





« Un petit garçon hospitalisé depuis six mois refusait toute rencontre avec l'extérieur. Il a toutefois demandé qu'on lui fasse faire des APA malgré ses faibles capacités motrices. Il exprimera pendant la pratique ses peurs et ses angoisses. Lionel a recommencé à parler en faisant du sport et il a choisi de faire du tir, activité à travers laquelle il peut décharger son agressivité. »  
*Laetitia Michellod, intervenante en APA*

« Le sport lui a permis de remonter la pente »  
*Maman du petit Grégoire, pré-adolescent hospitalisé en oncologie*



En janvier 2005, **le programme d'activités physiques adaptées (APA)** qui avait été mis sur pied en 2004, a officiellement débuté avec l'embauche d'une intervenante spécialisée diplômée de l'Institut des Sciences du Sport et de l'Education Physique (ISSEP) de l'Université de Lausanne. Elle est actuellement présente au CHUV quatre demi-journées par semaine. La pratique d'activités physiques à l'hôpital a pour objectif de permettre aux enfants hospitalisés de mettre leur corps en mouvement et d'y trouver du plaisir. Elle permet également à l'enfant d'exprimer ce qu'il ressent, de prendre à nouveau l'initiative de son corps et de conserver sa masse musculaire. Complémentaire aux soins et à l'environnement thérapeutique, la pratique des APA est très appréciée, tant des enfants que du personnel soignant qui reconnaît la nécessité de proposer aux enfants une activité motrice durant l'hospitalisation. En 2005, 40 enfants par mois en moyenne ont pu bénéficier d'une séance d'APA d'une durée de quelque 45 minutes.

Programme incontournable depuis maintenant trois ans, « **Espace musique** » a vécu une année de continuité. L'équipe de quatre musiciennes déclare se sentir toujours mieux intégrée dans la vie hospitalière et ses prestations sont toujours autant appréciées des enfants, de leurs parents et du personnel soignant. Les éducatrices musicales se partagent trois demi-journées par semaine au CHUV (plus un dimanche par mois) et trois demi-journées à l'HEL. Ainsi, que ce soit individuellement ou en groupe, 165 enfants par mois en moyenne peuvent profiter d'une activité musicale qui dure de 10 minutes à 1 h 30. Tous les enfants qui souhaitent prolonger cette expérience musicale se voient offrir un petit harmonica.

De nombreuses demandes de stage auprès de notre groupe d'éducatrices musicales démontrent l'intérêt que suscite ce programme auprès des écoles de musique ou d'art-thérapie. En 2005, un musicien marocain a accompagné une éducatrice musicale durant quelques semaines auprès d'enfants nord-africains hospitalisés au CHUV grâce à Terre des Hommes. Une stagiaire de l'Atelier – école d'art-thérapie établie à Genève – a effectué un stage de quatre mois dans ce programme.

Rappelons que « Espace musique » est le fruit d'une collaboration avec l'ARFEC (Association romande des familles d'enfants atteints d'un cancer) et que notre fondation bénéficie pour celui-ci d'une généreuse subvention de la Fondation BNP Paribas que nous remercions vivement.

La collaboration avec Pipad'es (Programme Intercantonal de Prévention des Accidents d'Enfants) se poursuit également. La demande pour la distribution de dépliants « **Prévention des accidents domestiques chez les 0-5 ans** » est toutefois en légère baisse, car nous n'avons pas fait de rappel auprès des professionnels depuis trois ans. Ainsi, cette année, 3500 dépliants ont été envoyés gratuitement par nos soins aux différentes instances (pédiatres, maternités, crèches) qui nous les demandent pour les distribuer aux parents. Nous sommes toujours convaincus de l'excellence de cet outil de prévention qui devrait être mis à disposition de tous les ménages où vit un enfant de moins de 6 ans.

Une nouvelle collaboration a vu le jour à fin 2005 : l'Association Le P.A.S., active depuis plusieurs années, offre à l'HEL un **programme « Child life » de préparation à l'hospitalisation et d'accompagnement lors des soins**. La préparation psychologique, le jeu médical, la relaxation et le détournement d'attention sont quelques-unes des techniques utilisées par les intervenants pour apaiser l'enfant et faciliter le travail de l'équipe soignante. En raison d'une demande pressante des soignants de maintenir et d'élargir cette prestation, notre fondation a accepté de financer un demi-poste d'intervenant « Child Life » qui travaille en complémentarité avec le responsable de l'Association Le P.A.S depuis janvier 2006.

L'activité du **service d'assistance respiratoire à domicile** a encore augmenté en 2005 après deux ans d'existence, répondant à un réel besoin. Vingt-six enfants atteints de pathologies diverses (myopathie, syndrome polymalformatif, mucoviscidose) ont bénéficié de ce service qui a généré 317 interventions. La nécessité de telles prestations est avérée et a donné lieu à des négociations pour que celles-ci soit prises en charge par l'Assurance Invalidité et les services hospitaliers. Des ententes sont sur le point d'aboutir et la Fondation pourra partiellement se désengager de ce programme, certaine d'en avoir prouvé la nécessité et laissant aux instances publiques le soin d'en assurer la pérennité.

Finalement, n'oublions pas les demandes d'aide que nous transmet chaque mois le **service social de l'HEL** pour permettre aux parents de rester auprès de leur enfant hospitalisé. Certains parents de condition défavorisée n'ont en effet pas les moyens de défrayer les coûts des repas qui leur sont facturés à l'hôpital ou nécessitent des aides diverses. Nous avons négocié avec la Fondation de l'HEL un tarif privilégié pour ces repas et acceptons diverses demandes d'aide que nous soumettent les assistantes sociales.



## Gestion du fonds Daniel Beck – Action Minsk

Rappelons que notre fondation gère depuis 2002 un fonds transféré de la Chaîne du Bonheur destiné à une équipe du CHUV qui vient en aide aux enfants de Tchernobyl hospitalisés à Minsk. A l'automne 2005, l'équipe a tenté de faire parvenir à l'Hôpital de Minsk un équipement d'ophtalmologie usagé offert par un ophtalmologue prenant sa retraite, mais celui-ci a été stoppé à la frontière biélorusse. Selon l'équipe soignante du CHUV, la situation en Biélorussie a changé ces dernières années, avec un frein à l'ouverture vers l'Ouest et un repli sur la Russie. Cette situation a un impact dans le cadre de leur action qui rencontre un certain nombre de difficultés. Nous continuons toutefois à gérer ce fonds dans l'esprit de cette action qui se poursuit depuis près de 20 ans.



### Activité de recherche de fonds

2005 a été une année riche en activités dont les revenus nous ont permis de poursuivre notre mission :

- 24 février : concert au Temple du Mont-sur-Lausanne (Véronique Mercier, soprano et Alessandro Gonteri, piano) – organisation : Stéphanie Simon
- 28 mai : Café du Rond-Point de Beaulieu : soirée roumaine – organisation : Lions Club de Pully
- 28 juin : « Carte danse » à l'Octogone de Pully, spectacle de ballet organisé par A.V.I.T.A. (Association vaudoise d'initiative théâtrale et artistique)
- 8 juillet : Lions Golf Trophy : tournoi de golf à Vuissens – organisation Lions Club Yverdon
- 10 novembre : Grande salle de Préverenges, souper « cochonnilles » - organisation Lions Club La Venoge
- 26 novembre : concert de jazz (Muriel Dubuis, chant et Malcolm Braff, piano) – organisation Stéphanie Simon

**Toutes ces manifestations ont demandé une énergie soutenue et mobilisé de nombreuses ressources. A cet égard, la Fondation tient à exprimer sa sincère gratitude aux personnes suivantes :**

- Mme Stéphanie Simon, membre de notre Conseil de Fondation, qui n'a pas ménagé ses efforts pour organiser deux concerts de grande qualité en une année.
- M. Domenico Levrè et les membres d'A.V.I.T.A., de même que les danseurs du Béjart Ballet Lausanne, techniciens et musiciens qui ont réalisé le spectacle « Carte danse », de même qu'aux sponsors de ce spectacle Frütiger S.A. Vaud - Essence Comtemporary Branding.
- M. Pierre-Louis Bornet, gouverneur 2004-2005 du district 102-W du Lions Club Suisse-Lichtenstein pour son coup de cœur et toutes les activités qui en ont découlé dans les différents clubs.
- Remercions en particulier les membres des Lions Club La Venoge, Pully et Yverdon pour les différentes activités de soutien organisées par eux.
- M. et Mme Marc Bussard pour la collecte organisée le 24 septembre lors de la « sortie des Marrons » du Veteran Car Club Suisse Romand.
- Mme Claire Neyroud et M. Pierre-Dominique Chardonens de Métaphores S.A. pour leur soutien constant dans la maintenance et la mise à jour de notre site Internet, de même qu'Infolearn qui en finance l'hébergement.
- Inesa, Impression numérique, pour nos cartes de Noël imprimées sans frais.

Dans le cadre du projet Espace à vivre, nous tenons à remercier tous nos précieux sponsors, Mme Judith Dumez, graphic designer, l'Office des constructions et les Services techniques du CHUV pour leur implication dans le projet, toutes les entreprises qui ont offert leurs prestations pour une chambre : Solcréations, Duca peintures, R. Monnet & Cie, Forbo Giubiasco, Ducommun, de même que la Direction générale du CHUV qui, dans le cadre de ce projet, a accepté de financer la rénovation des couloirs et des desks de l'unité. L'inauguration officielle aura lieu en novembre 2006.

Merci au Conseil de Fondation de l'HEL qui met généreusement ses locaux et ses infrastructures à notre disposition.

Merci enfin aux collaboratrices du CHUV et de l'HEL qui vendent nos peluches, en particulier M.-Ch. Bécard, M.-Ch. Vuilleumier, M. Fulliquet, E. Russo, G. Fragnière et toutes les collaboratrices de l'accueil-admission de l'HEL.

## **Dons 2005**

Le Conseil de Fondation tient à exprimer toute sa gratitude à ses généreux donateurs. Chaque don a son importance, quel qu'en soit le montant. Toutefois, pour des raisons évidentes de place, seuls sont mentionnés ci-après les dons de Fr. 50.- et plus.

### **De Fr. 50.-- à 99.--**

Anonymes . Arreguit Javier . Bach Jacqueline . Baffou Frédéric . Boquet Elisabeth . Chappuis Anna . Corboz Dr Véronique . Croix-Rouge Suisse, Sect. Neuchâtel et Val-de-Ruz . Déglon Dr Pierre . Désogus-Pacella Alfredo et Assuntina . Destraz-Blanc Danielle . Durussel Claudine . Favez-Goutte Marianne . Genton Dr Noël . Glutz Madeleine . Gutman Irène . Hess Natacha et Stéphane . Hurni-Ombelli Laurianne . Jomini André . Jotterand Nicolas . L'Eplattenier Pierre-Alain . Maillefer Charles et Janine . Malherbe Pierre-André . Masayuki Kono . Maurer Lucie . Meyer Dr Hans-Ulrich et Chessex Dr Denis . Monod Alain . Novet Barbara . Périsset Dr Jacques . Pfister-Rodriguez Fritz . Pugin Ghislaine . Rohrbach Laurence . Rudaz Christiane . Salon de beauté « Beauty Stars » . Sandmeier Mario et Carine . Stale Dr Jacques . Nguyen Huynh Vincent

### **De Fr. 100.-- à 199.--**

Altwegg Dr Alain . Archi 3000 S.à.r.l. . Beaufils Marc et Emmanuelle . Becker Hans-Peter . Besson Blanc Luc & Stéphanie . Blanc Charles . Boulanger Elea . Chapisod-Mayr Henri et Elke . Cheseaux Dr Jean-Jacques . Chollet Rognon Brigitte . Commune de St-Sulpice . Corbaz Henri . Cusin Manuel . De Meuron Thérèse . De Senepart-Klein Bertrand et Véronique . De Vries Reilingh Daniel et Jeanine . Dumont-V. Lindern Anke . Epars Jean-Pierre . Gartmann Brigitte . Glutz Madeleine . Gouin Olivier . Grey James et Victoria . Groupe féminin Croix d'Ouchy . Junier Dr Laurent . Kuchler Dr Henri . Lonfat Raphaël et famille . Porter Nicholas . Publiaz Gérance et Courtage . Schlatter Philippe et Myriam . Simon Gisella . Sommer Dr Marie-Françoise . Vienny Dr Hervé . Wegmann Patricia . Zünd Roger

### **De Fr. 200.-- à 299.--**

Anonyme . Borel Sylviane . Commune d'Ecublens . Golf Club Signal de Bougy . Leuba Monique . Moulin Serge . Perdrix-Burion Dr Anne . Rosat René-Maurice . Waridel Dr François

**De Fr. 300.-- à 499.--**

Blanc Valérie . Cherpillod Dr Jacques . Cretegny Cédric et Eléonore . Fanconi Pr Sergio .  
Maman Eva Maria et Samy . Movarekhi Sina . Schwarz Gaby . Schwarz-Schuette Patrick

**De Fr. 500.-- à 999.--**

Anonyme . Besse-Hayat Christine . Buffat Didier . Cuérel Gérard . Energie Ouest Suisse . Gans Frédéric .  
Golf de Lavaux, section dames . Grandchamp Christiane . Musée Olympique Lausanne . Pharaony André .  
Schwarz Kurt Rudolf . Schwarz-Schuette Heili . Securitas SA . Simon Stéphanie . Zürich Assurances

**De Fr. 1'000.-- à 2'499.--**

Anonyme . Garage de l'Etoile . IKEA . Johnson Laura . Lions Club Léman Ouest . Magri Stéphanie et collègues .  
Mariller Sandrine . Mueller Saegesser Dr Gabriela . Publigroupe SA . Reinberg Dr Olivier . Rosat Jeannine .  
Collaborateurs de Sanitas, Lausanne . Tarnovsky Roman et famille . Théâtre Mirabillis – Ansermet Valérie .  
Thuraisingam Siva . Veteran Car Club Suisse Romand

**De Fr. 2500.-- à 5000.--**

Banque Cantonale Vaudoise . B. Braun Medical AG . Fondation Marguerite . SICPA SA

**Fr. 10'000.--**

Fondation Dr Alfred Fischer . Milupa SA

**Fr. 20'000.--**

Novartis Pharma Suisse

**Fr. 35'000.-- et plus**

Fondation BNP Paribas Suisse . Riverlake Shipping SA

A l'occasion de leur mariage : Monney Patrick et Nathalie . Vincent Marie-Pierre et Nicolas .  
Zoni Frédéric et Sandra

A la mémoire de Mme Marthe Thut : Baumgartner Louise . Morattel Jacqueline . Collecte lors de l'office religieux

Les comptes de la Fondation sont disponibles sur demande.



fondation planètes **enfants** malades

### **Conseil de Fondation**

Pr Sergio Fanconi, président  
Dr Judith Hohlfeld, vice-présidente  
Me Pierre-Yves Brandt, secrétaire  
M. Michel Etter  
M. Roger Pauli  
Mme Stéphanie Simon

### **Secrétariat général**

Elisabeth Blanc  
Ch. de Montétan 16  
1000 Lausanne 7  
tél. 021 627 22 44  
fax 021 627 28 30  
e-mail : [contact@fpem.ch](mailto:contact@fpem.ch)

